

Kärnkraftsattityder – Olika sätt att mäta

2002-03-28

Folke Johansson
Docent

Statsvetenskapliga institutionen, Göteborgs universitet

Kärnkraftsattityder – Olika sätt att mäta

Folke Johansson

På initiativ av KSU genom Anders Pechan har jag jämfört den bild man får av attityder till användande av kärnkraft i olika mätningar. Undersökningen gäller dels de mätningar som gjorts av SOM-institutet, Göteborgs universitet och som redovisats av Sören Holmberg (SH) i återkommande artiklar i de årliga SOM-rapporterna, dels de mätningar som gjorts av TEMO på uppdrag av KSU. Frågeställningen var i första hand varför SH tenderade att i sina resultat få en större andel som ville avveckla kärnkraft även om utvecklingstendensen i övrigt var densamma.

Beträffande TEMO har jag sett på 10 mätillfällen från juni 1997 och fram till och med november 2001. De SOM-undersökningar som presenterats är under jämförbar period fem och görs regelbundet under hösten. De är i figurerna nedan inlagda med månadsangivelse november respektive december.

Frågeformuleringar och svarsalternativ

	KSU/TEMO*	SH/SOM**	Exempel: Procentandelar november 1998***	
Fråga:	Vilken är Din personliga åsikt om kärnkraftens användning i Sverige? Ska vi ...	Vad är Din åsikt om kärnkraftens långsiktiga användning som energikälla i Sverige?	KSU/ TEMO	SH/ SOM
Svarsalternativ:	... avveckla kärnkraften genom regeringsbeslut att stänga reaktorer, även om tillsynsmyndigheterna inte anser det nödvändigt av säkerhetsskäl?	Avveckla kärnkraften senast till år 2010	19	20
	... använda kärnkraften till dess att nuvarande reaktorer läggs ned av säkerhets- eller kostnadsskäl?	Avveckla kärnkraften men använd de 12 kärnkraftsreaktorer vi har tills de tjänat ut	60	48
	<i>Fortsätta använda kärnkraften i samma omfattning som idag, dvs vid behov förnya de reaktorer som finns?</i>	Använd kärnkraften och förnya de 12 kärnkraftsreaktorerna vi har efterhand så att Sverige i framtiden har 12 reaktorer i drift		25
	... utveckla kärnkraften och bygga nya reaktorer vid behov, t ex när de nuvarande tjänat ut?		21	
	<i>Utveckla kärnkraften och i framtiden satsa på fler reaktorer?</i>	Använd kärnkraften och satsa på fler kärnkraftsreaktorer än 12 i framtiden		6
		Summa procent	100	100

* I mätningen juni 1997 står i första svarsalternativet *politiska beslut* i stället för *regeringsbeslut*. I det andra svarsalternativet står det i denna första mätning *Avveckla kärnkraften i takt med...* i stället för som i de senare mätningarna *Använda kärnkraften till dess...*. Efter mätningen i maj 1998 har i det första svarsalternativet formuleringen *oberoende av tillsynsmyndigheternas säkerhetsbedömning* bytts ut mot *även om tillsynsmyndigheterna inte anser det nödvändigt av säkerhetsskäl*. I mätningen i november 2001 delades det tredje svarsalternativet upp så att de som ville förnya reaktorer skildes från de som ville bygga ut (jfr kursiverad text i tabellen).

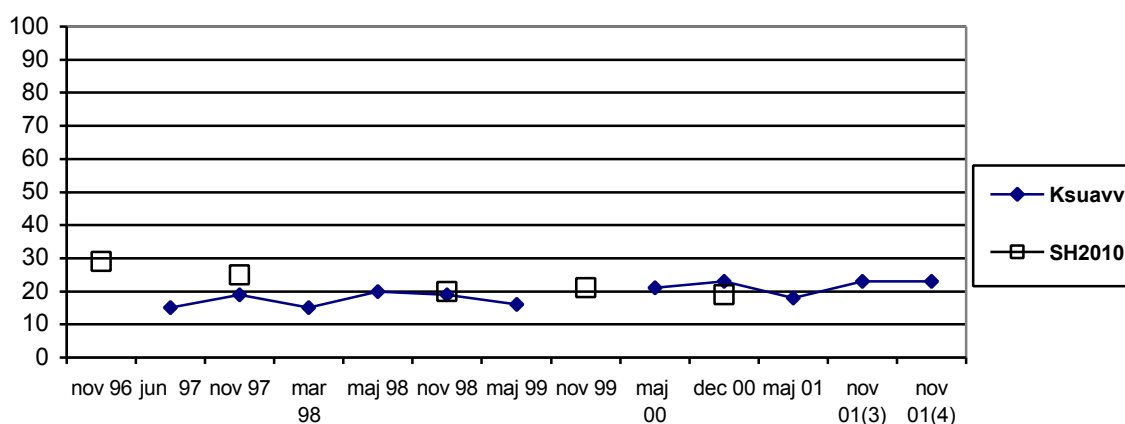
** I mätningen 2000 var det tredje svarsalternativet formulerat *använd kärnkraften och förnya efterhand kärnkraftsreaktorerna men bygg inga fler*.

*** Andelen som saknar åsikt varierar mellan 2 och fem procent i KSU/TEMO och ligger omkring 20 procent i SH/SOM. Procentandelarna är beräknade på dem som uttryckt någon åsikt.¹

Kärnkraften är kontroversiell och det har inte oväntat lett till åtskillig diskussion om hur man bör ställa frågor omkring attityder till utnyttjande av kärnkraft. Problem i samband med olika frågeformuleringar diskuteras i Holmberg/Petersson 1980 och Petersson/Holmberg 1998. Diskussionen här begränsas till en jämförelse mellan två aktuella frågeserier. Trots denna begränsning blir jämförelsen inte alldeles enkel även om de otvivelaktigt ligger på en och samma dimension. Detta dels av det enkla skälet att den ena (i huvudsak) innehåller tre och den andra innehåller fyra svarsalternativ. Dels därför att dessa alternativ delvis ligger vid punkter på en skala som gör att de inte på ett enkelt och odiskutabelt sätt går att översätta. Av detta skäl har denna undersökning genomförts i två steg. En första jämförelse ledde fram till hypotesen att utformningen av svarsalternativen, speciellt antalet alternativ, var en starkt bidragande förklaring till skillnader i resultat. Mot bakgrund av detta gjordes i den därefter genomförda mätningen av KSU/TEMO i november en test med två olika frågeformuleringar. Den ena av dessa var densamma som vid de tidigare mätningarna och i den andra delades det tredje svarsalternativet, att utveckla kärnkraften och bygga nya reaktorer vid behov, upp i två skilda alternativ. Det första innebar enbart en förnyelse och det andra en utveckling och utökning. Formuleringarna återfinns i tabellen ovan. I figurerna nedan ingår båda mätningarna med angivande av tidpunkt, november 2001, och antal svarsalternativ. Av tekniska skäl ligger de efter varandra på den horisontella axeln.

De första svarsalternativen i respektive fråga torde alltså under alla omständigheter kunna uppfattas som relativt jämförbara. De pekar båda på en avveckling som bestäms av andra skäl än reaktornas tekniska och ekonomiska livslängd. Det torde spela mindre roll att ett årtal är angivet i endera fallet. Det stöd dessa två alternativ får från medborgare ligger också i ungefär samma storleksordning. Antalet efterföljande svarsalternativ spelar uppenbarligen inte heller någon som helst roll för denna grupp som klart tar avstånd från kärnkraften.

Figur 1 Jämförelse KSU/TEMO - SH/SOM. Avvecklingsalternativ

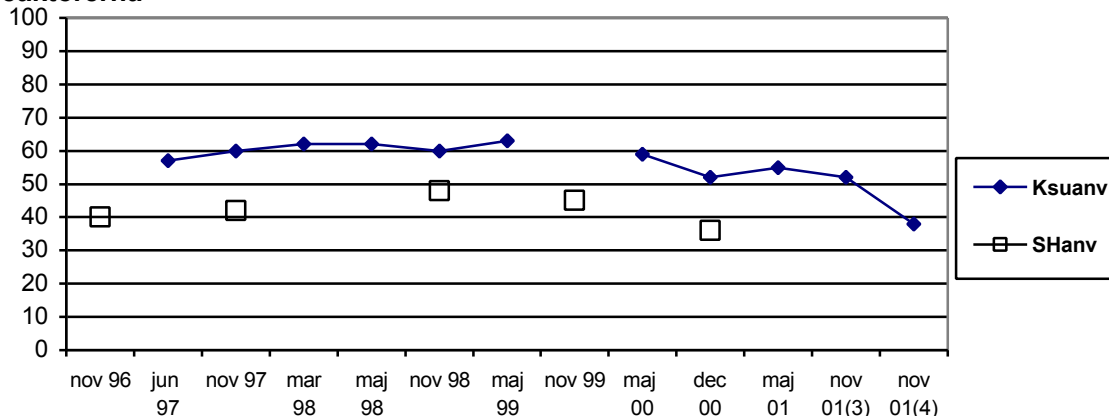


Svarsalternativen nummer 2 i respektive fråga torde också sakligt sett kunna ses som likvärdiga. I fråga om KSU/TEMO inleds med ordet använda medan SH/SOM inleder med ordet avveckla. KSU/TEMO använde emellertid, som tidigare nämnts, ordet avveckla vid det första frågetillfället och förändringen åstadkom inte något större hack i kurvan. Att läggas ned av säkerhets- eller kostnadsskäl bör sannolikt kunna uppfattas som relativt synonymt med att ha tjänat ut. Här ser vi emellertid en påtaglig och systematisk skillnad i stödet från medborgarna. KSU/TEMO-alternativet får hela tiden 15-20 procentenheter större stöd. (Jfr figur 2). Detta är svårbegripligt om innehållet i svarsalternativen är likvärdigt.

Frågeformuleringarna har, som framgår av tabellsammanställningen, förändrats något under resans gång. Detta gäller såväl KSU/TEMO som SH/SOM. Det förefaller dock inte som om de formuleringändringar som gjorts har haft någon avgörande betydelse för resultaten. Man kan konstatera att övergången till att inleda svarsalternativet 2 i KSU/TEMO med ordet använda i stället för avveckla skulle kunna förklara en del av en vid denna tidpunkt noterad övergång från utvecklingsalternativet till mittalternativet. Samtidigt sker dock en genomgående förskjutning i kärnkraftsnegativ riktning som

också den skulle kunna förklara samma förändring. I SH/SOM ökar visserligen andelen som väljer alternativ 3 efter förändringen 2000 men denna förskjutning kan lika väl ses som en del i en allmän förskjutning i mer kärnkraftsvänlig riktning.

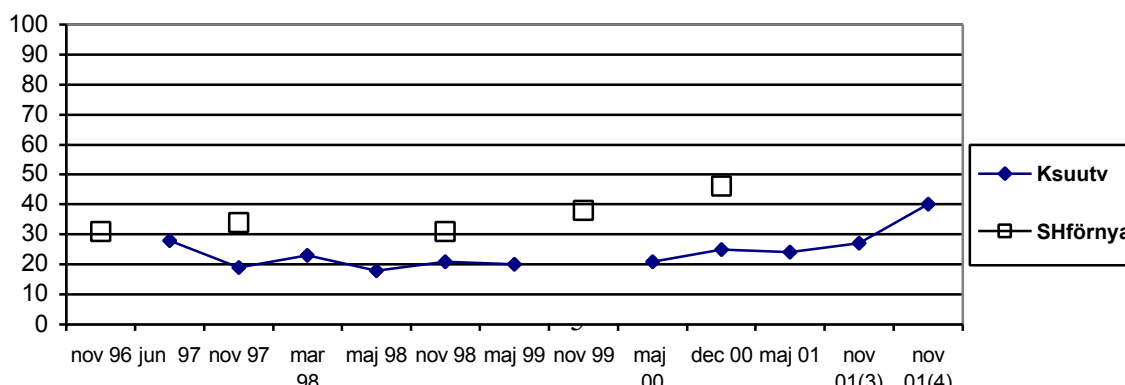
Figur 2 Jämförelse KSU/TEMO - SH/SOM. Alternativ använda de 12 reaktorerna



Om inte innehållet i svarsalternativen förefaller kunna förklara skillnader i utfall så får man i första hand falla tillbaka på den kontext i vilken respektive alternativ presenteras och tolkas. Denna kontext är här liktydig med de efterföljande svarsalternativen. I KSU/TEMO inleds det enda återstående alternativet med ordet utveckla och anger att man skall bygga nya vid behov t ex när de nuvarande tjänat ut. I frågan från SH/SOM inleds med ordet använd och därefter kommer man in på förnya och begränsar explicit till 12 reaktorer. Det är redan här klart att steget mellan alternativ två och alternativ tre är kortare i denna fråga än i frågan från KSU/TEMO. Detta förhållande blir än mer tydligt av att det finns ett alternativ fyra i SH/SOM. Den som väljer alternativ tre behöver därmed inte välja det mest kärnkraftsvänliga alternativet. Denna tolkning får klart stöd av förändringarna i svarsmönstren när man i KSU/TEMO övergår till fyra svarsalternativ. I figur 2 framgår då att andelen som enbart vill använda befintliga reaktorer till dess att de läggs ned av säkerhets- eller kostnadsskäl minskar påtagligt. Andelen som ville avveckla var som vi kunnat konstatera oförändrad och motsvarande ökning återfinns i stället på alternativen förnya och utveckla (jfr figur 3 nedan). Vi har för närvarande ingen ny mätning från SH/SOM att jämföra med. Vi kan emellertid konstatera att andelen som väljer förnya/utveckla med den fyrställiga frågan kommer upp i en nivå som närmar sig den andel som finns i SH/SOM:s mätning från slutet av år 2000 samtidigt som de mätningar som gjorts med oförändrad teknik av KSU/TEMO sedan dess pekar på att opinionen inte ändrats i någon större omfattning.

De tredje och fjärde svarsalternativen presenteras för båda mätningarna sammanslagna för att möjliggöra en enkel jämförelse med de tidigare KSU/TEMO-mätningarna. Det kan tilläggas att av de fyrtio procent som i novembermätningen väljer förnya eller utveckla så vill 12 procentenheter inte bara förnya utan också utveckla kärnkraften. Storleksrelationen mellan dessa två svarsalternativ är därmed ungefär motsvarande vad den varit i SH/SOM-mätningarna. Av KSU/TEMO:s novembermätning framgår också att övertygelsen i åsikten inte påverkas av om frågan är tre- eller fyrställig.

Figur 3 Jämförelse KSU/TEMO - SH/SOM. Alternativ Förnya/utveckla

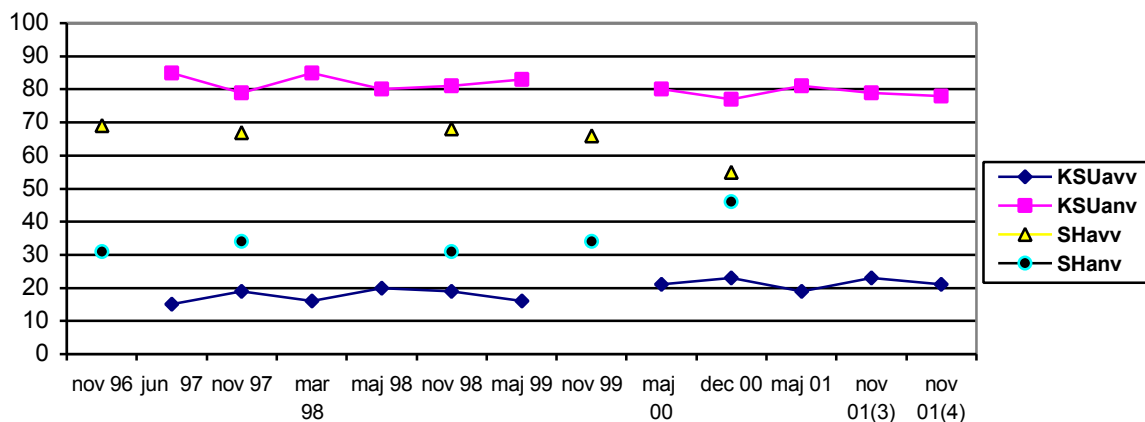


Ett väsentligt resultat av SH/SOM:s sätt att formulera frågan är alltså att man med denna fråga får ett större stöd för tanken att man skall förnya/utveckla kärnkraften (Jfr figur 3). Anledningen till detta är givetvis att SH/SOM har två svarsalternativ som innebär att man skall förnya/utveckla och som vi konstaterat så torde förekomsten av det mest kärnkraftspositiva alternativet med formulering som använd, satsa på fler göra det lättare för den som inte är alldeles klart och övertygat positiv att välja det något mindre positiva som innehåller en restriktion till 12 reaktorer.

Till den skillnad som dessa olika svarsalternativ åstadkommer får man lägga den uppenbara skillnaden i resultattolkning. SH/SOM kallar sina två första svarsalternativ för avvecklingsalternativ. Här förutsätter man alltså att allt som inte innebär man bygger nya kärnkraftverk, i stället för dem som läggs ned för att de tjänat ut, är liktydigt med avveckling. Detta ger alltså år 2000 till resultat att 44 procent vill avveckla, 36 procent vill använda och 20 procent saknar uppfattning. (Holmberg 2000). KSU/TEMO ser en fortsatt användning fram till dess att en anläggning tjänat ut som något annat än avveckling. (Analysgruppen vid KSU, www 2001-06-01) Detta sätt att se siffrorna ger vid motsvarande tidpunkt till resultat att 22 procent vill avveckla, 74 procent vill använda och 5 procent saknar uppfattning(www 2000-12-19). (Jfr figur 4). Det går naturligtvis inte att entydigt visa att den ena tolkningen är mer riktig än den andra. Däremot kan konstateras att den första tolkningen betonar den långsiktiga avvecklingsaspekten medan den andra tolkningen mera betonar situationen på kort och medellång sikt. Avsiktligt eller oavsiktligt så torde de två olika sätten att beskriva resultaten, i den mån det går att utläsa sådana effekter, kunna få opinionsmässiga återverkningar.

I denna analys har vi alltså tolkat de åsiktsyttringar som respektive svarsalternativ innebär och låtit bli att acceptera de etiketter under vilka svaren i efterhand grupperats och presenterats. Med denna utgångspunkt så ger en jämförelse mellan de två mätserierna till resultat att svaren på SH/SOM:s fråga antyder att det finns en mer positiv hållning hos svenska folket till kärnkraften än vad som fångats upp i den treställiga frågan från KSU/TEMO. Det går inte att på ett odiskutabelt sätt jämföra en tre-

Figur 4 Jämförelse KSU/TEMO - SH/SOM. Huvudalternativ



ställig och en fyrställig attitydfråga av detta slag. Båda mätserierna är lika sanna och båda fångar på ett mycket likartat sätt upp förändringarna i opinionen. Samtidigt illustrerar de svårigheten eller kanske rentav det omöjliga i att uttala sig mer exakt om andelar/nivåer vad gäller åsiktsförekomster av denna typ. KSU/TEMO:s gamla tredje alternativ skulle eventuellt ha fått större stöd om det inletts med ordet använda i stället för med ordet utveckla trots att det sakligt sett egentligen inte fått en förändrad innebörd. Ett fjärde och mer kärnkraftspositivt svarsalternativ innebar som vi kunde se också att något fler sammantaget valt alternativ 3 och 4. Däremot påverkas andelen som vill avveckla kärnkraften obetydligt eller inte alls av frågekonstruktionen. I den just nu politiskt aktuella frågan på området, en eventuell stängning av Barsebäck 2, så är det inte mer än en femtedel av befolkningen som stöder ett sådant beslut.

Den nu aktuella politiska överenskommelsen mellan socialdemokraterna, centerpartiet och vänsterpartiet torde kunna förändra förutsättningarna för diskussion omkring en avveckling av kärnkraften. Årtalsexercisen borde försvinna definitivt. En intressant fråga är om detta lämnar utrymme för

en mer konkret diskussion om energiförsörjningen på längre sikt. Något som kan få till följd att de problem vi diskuterat blir intressanta i första hand ur historisk synpunkt.

Referenser

- Holmberg, Sören (2000) ”Kärnkraften – en stridsfråga även under 2000-talet?” I Sören Holmberg och Lennart Weibull *Det Nya Samhället*, Rapport nr 24, SOM-institutet, Göteborgs universitet.
- Holmberg, Sören och Olof Petersson (1980) *Inom felmarginalen. En bok om politiska opinionsundersökningar*. Stockholm: Publica.
- Petersson, Olof och Sören Holmberg (1998) *Opinionsmätningarna och demokratin*. Stockholm: SNS Förlag.
- www.analysgruppen.org Analysgruppen vid KSU

ⁱ Valet att bygga analysen enbart på dem som uttryckt en åsikt är inte alldeles självklart. Frånvaro av åsikt kan vara 'genuin'. I så fall är detta val förhållandevis oproblematiskt. Den kan emellertid i stället vara ett uttryck för en osäkerhet i ställningstagandet. Man kan luta åt ena eller andra hållet men inte ha bestämt sig så pass att man vill välja ett alternativ. Också denna situation kan vara relativt oproblematiskt så länge man kan anta att sådan osäkerhet är lika vanlig inför alla förekommande svarsalternativ. Så är i huvudsak fallet här även om osäkerheten alltid i denna typ av frågor är något större bland dem som väljer något 'mittalternativ'.